

AquaFlow



smilesonic
water **flosser**
instrukcja obsługi

Wstęp

Dziękujemy za zakup przenośnego irygatora dentystycznego Smilesonic.

Irygatory dentystyczne wykorzystują pulsujące strumienie wody do skutecznego czyszczenia zębów oraz usuwania bakterii i resztek jedzenia z zębów i przestrzeni między zębowych.

Jeśli masz jakieś pytania lub problemy, skontaktuj się z nami pisząc na support@smilesonic.com. Postaramy się odezwać jak najszybciej.

UWAGA: Jeśli korzystasz z irygatora pierwszy raz lub jeśli posiadasz czułe uzębienie, zalecamy na początku korzystać z trybu najmniejszej intensywności czyszczenia.

Specyfikacja

| | |
|------------------------|-----------------------------|
| Nazwa produktu | Znamionowe napięcie robocze |
| Smilesonic AquaFlow | 3.7V |
| Moc znamionowa | Wodoodporność |
| SW | IPX7 |
| Czas pełnego ładowania | Parametry wejściowe |
| 5 godzin | 5V 1A |
| Liczba trybów pracy | Rodzaj irygatora |
| 5 | przenośny |
| Końcówki w zestawie | Pojemność |
| 5 | 300 ML |

Ostrzeżenia

Zapoznaj się z instrukcjami przed użyciem irygatora.

Aby obniżyć ryzyko porażenia:

- Nie należy obsługiwać urządzenia za pomocą mokrych rąk.
- Nie należy zanurzać urządzenia w wodzie lub innej cieczy.
- Sprawdź przed użyciem urządzenia czy kabel od ładowarki nie posiada uszkodzeń.
- Trzymaj urządzenie oraz ładowarkę z dala od nagranych powierzchni.
- Nie podnoś urządzenia, które wpadło do wody. Odłącz je natychmiast od zasilania.
- Nie podłączaj urządzenia do nieobsługiwanej napięcia.
- Nigdy nie zostawiaj bez nadzoru urządzenia podłączonego do zasilania.
- Należy zachować szczególną uwagę, gdy urządzenie jest używane w pobliżu dzieci lub osób niepełnosprawnych.

Ostrzeżenia:

- Używaj urządzenia i ładowarki tylko zgodnie z jego przeznaczeniem i z zaleceniami dentysty.
- Nie używaj urządzenia, jeśli posiadasz rany w ustach lub na języku.
- Jeśli jesteś w trakcie zabiegu dentystrycznego, skonsultuj się ze swoim dentystą przed użyciem urządzenia.
- Nie kieruj strumienia wody pod język, do ucha, nosa lub w inne czułe miejsca.
- Krwawiące dziąsła po pierwszym użytkowaniu to normalny objaw. Jeśli korzystasz z irygatora pierwszy raz lub jeśli posiadasz czułe uzębienie i dziąsła, zalecamy na początku korzystać z najmniejszej intensywności czyszczenia.

Tryby działania

Irygator może pracować w 5 różnych trybach - intensywnościach czyszczenia w przedziale od 2,75 do 7,6 bar.

Możesz dostosować ciśnienie pracy irygatora poprzez naciśnięcie przycisku zmiany trybu na uchwycie. Zacznij od najniższego ustawienia i zwiększaj je według własnych upodobań.

Urządzenie automatycznie zapamiętuje ostatnio używany tryb pracy. Niezależnie od wybranego trybu, urządzenie automatycznie wyłącza się po 120 sekundach pracy.

Akcesoria

W zestawie z irygatorem Smilesonic otrzymujemy 5 końcówek wymiennych oraz kabel ładowania USB z adapterem.

Końcówka Standardowa: przeznaczona do codziennego mycia z dokładnym, pulsującym strumieniem wody. Wykonuje masaż dziąseł i oczyszcza zęby z pozostałości po jedzeniu.

Końcówka Periodontologiczna: zapewnia głębokie czyszczenie przestrzeni międzyzębowych oraz linii dziąseł. Działanie łagodzące stany zapalne.

Końcówka Ortodontyczna: przeznaczona do pielęgnacji protez oraz aparatów ortodontycznych. Usuwa trudno dostępne zabrudzenia wokół aparatów.

Końcówka do mycia zębów: przeznaczona do czyszczenia implantów i mostków dentystycznych. Specjalne włosie na końcówce zapewnia efektywne czyszczenie.

Końcówka do mycia języka: przeznaczona do czyszczenia języka z nalotu i zabrudzeń.



kabel do ładowarki USB



Do mycia języka



Do mycia zębów



Periodontologiczna



Standardowa



Ortodontyczna

Obsługa

Obsługa i pierwsze użycie.

Upewnij się przed pierwszym użyciem, czy urządzenie jest naładowane do pełna.

Nie należy używać urządzenia podczas ładowania.



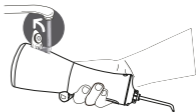
Montaż i demontaż końcówki.

1. Naciśnij przycisk uwalniania końcówki i wkładaj końcówkę, aż usłyszysz kliknięcie.
2. Otwórz pokrywę zbiornika i wypełnij go wodą. Następnie wybierz odpowiedni tryb działania za pomocą przycisku na obudowie.
3. Po użyciu, naciśnij przycisk On/Off aby wyłączyć urządzenie. Naciśnij przycisk uwalniania końcówki, aby ją zdjąć.

Krok po kroku

Podnieś klapkę na zbiorniku i napełnij zbiornik wodą, tak jak pokazano na poniższym rysunku.

Uwaga: Wlej wodę, gdy urządzenie jest wyłączone.



- Naciskaj przycisk zmiany trybu, aby przełączać się pomiędzy kolejnymi intensywnościami czyszczenia. Urządzenie automatycznie zapamiętuje ostatnio używany tryb. Możesz również ustawić tryb gdy jest wyłączone i następnie je włączyć.
- Niezależnie od wybranego trybu, urządzenie automatycznie wyłącza się po 120 sekundach pracy.
- Gdy poziom mocy akumulatora spadnie, dioda będzie migać i urządzenie po chwili się wyłączy. Nie można używać urządzenia podczas ładowania.
- Ładowarka jest przeznaczona dla zasilania: AC 100-240VAC, 50/60Hz, Wyjście: 5V==1A.
- Trzymaj urządzenie pionowo, aby uzyskać najlepszą efektywność i wydajność czyszczenia. Obracaj końcówkę, aby sterować kierunkiem wody.
- Krwawiące dziąsła po pierwszym użytkowaniu to normalny objaw. Jeśli korzystasz z irygatora pierwszy raz lub jeśli posiadasz czułe uzębienie i dziąsła, zalecamy na początku korzystać z najmniejszej intensywności mycia.

Zalecane techniki mycia

Przed włączeniem urządzenia, skieruj końcówkę i tym samym wylot strumienia wody w dół, w kierunku zębów.

Jeśli strumień wody uderza pod kątem 90 stopni, przymknij lekko usta, aby uniknąć oblania się wodą. Najlepsze efekty mycia osiągniesz rozpoczynając mycie od zębów trzonowych i kierując się w stronę siekaczy. Przemywaj strumieniem linie wzdłuż dziąseł oraz pomiędzy zębami, aż poczujesz, że zostały oczyszczone.

Rozkręcanie

Wyłącz urządzenie i opróżnij zbiornik z wodą.

Chwyć urządzenie rękoma. Prawą ręką pociągaj zbiornik lekko w dół i odkręcaj go w kierunku przeciwnym do ruchu wskazówek zegara.

Akumulator

Ładowanie akumulatora

Przed pierwszym użyciem należy naładować urządzenie do pełna. Ładowanie trwa ok. 5 godzin. Jeśli urządzenie ma być przechowywane przez dłuższy czas, naładuj je najpierw do pełna. Aby zmaksymalizować żywotność akumulatora, ładuj urządzenie gdy tylko poziom mocy znacząco spadnie.

Wskaźnik ładowania

Wskaźnik ładowania na rękojeści będzie migać podczas ładowania oraz świecił ciągle, gdy urządzenie będzie w pełni naładowane.

Utylizacja akumulatora

Urządzenie posiada akumulator litowy, który nie może być wymieniany. Po zużyciu, należy zutylizować urządzenie w przeznaczonym do tego miejscu utylizacji.

Czyszczenie

1. Jeśli urządzenie zatka się lub zechcesz wyczyścić je w środku, napełnij zbiornik wody ciepłą wodą, a następnie włącz urządzenie i poczekaj, aż zbiornik wody się opróżni.
2. Nie czyść końcówek, uchwyty irygatora ani ładowarki w zmywarce.
3. Nie używaj środków czyszczących do mycia urządzenia. Skład lub siła działania niektórych środków może doprowadzić do uszkodzenia urządzenia.

Rękojeść i końcówki

1. Zdejmij końcówkę z rękojeści. Płucz końcówkę po każdym użyciu, aby usunąć z niej osad i zabrudzenia.
2. Otwórz zbiornik i wypłucz go pod bieżącą wodą w celu usunięcia osadu i zabrudzeń.
3. **Wskazówka:** do usunięcia pozostałości osadu ze zbiornika można także użyć wacika bawełnianego. **Uwaga:** nie zanurzaj rękojeści ani ładowarki w wodzie. **Uwaga:** nieusunięcie osadu z nasadki lub zbiornika wody może doprowadzić do powstania niehigienicznych warunków.
4. Przetrzyj całą obudowę i rękojeść wilgotną szmatką.

Ładowarka

1. Przed rozpoczęciem czyszczenia ładowarki wyjmij wtyczkę z gniazdka elektrycznego.
2. Przetrzyj obudowę ładowarki wilgotną szmatką.

Ważne! Zaleca się wymianę końcówek co 3 miesiące (Końcówki zużywają się od ciśnienia wody, a także od osadzającego się na nich kamienia).

**Jeśli urządzenie nadal wykazuje problemy,
skontaktuj się z dystrybutorem lub oddaj
urządzenie do serwisu.**

Utylizacja

1. Produktu nie można zutylizować z pozostałymi odpadami domowymi (2012/19/UE)
2. Urządzenie zawiera wbudowany akumulator do wielokrotnego ładowania, którego nie wolno utylizować z pozostałymi odpadami domowymi (2006/66/WE)
3. Produkt należy oddać do oficjalnego punktu zbiórki odpadów lub centrum serwisowego firmy Smilesonic, gdzie akumulator zostanie wyjęty przez wykwalifikowany personel.
4. Należy postępować zgodnie z obowiązującymi w danym kraju przepisami dotyczącymi selektywnej zbiórki urządzeń elektrycznych i elektronicznych oraz akumulatorów.
5. Prawidłowa utylizacja pomaga chronić środowisko naturalne i ludzkie zdrowie.

Rozwiązywanie problemów

| Problem | Przyczyna | Rozwiązanie |
|--|---|--|
| Wyciek wody w miejscu montażu końcówki | <ol style="list-style-type: none">1. Źle zamontowana końcówka2. Uszczelka została uszkodzona | <ol style="list-style-type: none">1. Dociśnij końcówkę aż usłyszysz kliknięcie2. Skontaktuj się z dystrybutorem w celu naprawy końcówki |
| Nieprawidłowe ciśnienie | Uszczelka jest poluzowana lub uszkodzona | Wymień uszczelkę |
| Nieprawidłowe ciśnienie | Słabe zasilanie | Naładuj akumulator |
| Nie można włączyć urządzenia | Słabe zasilanie | Naładuj akumulator |
| Brak strumienia wody | Filtr zatkany | Nawilż i umyj filtr |
| Boki zbiornika przeciekają | Otwór wejściowy przecieka | Norma. Jest to spowodowane wysokim ciśnieniem |